



DER SPEZIALIST KOMMT ZUM KIND

Auf 5.371 m² wurde das neue Zentrum für Kinder- und Jugendmedizin errichtet (Neubau 3.261 m², Umbau 2.110 m²). Eine stärkere Vernetzung der Behandlungskonzepte, die Zusammenführung aller Ambulanzbereiche mit eigener Leitstelle für die rund 55.000 ambulanten Besuche pro Jahr und die hochmoderne Ausstattung in allen Bereichen bringen eine neue Qualität in die Versorgung der ambulanten und jährlich mehr als 7.900 stationären PatientInnen und ihrer Familien.

SO KOMMEN SIE ZU UNS:

Bus: Haltestelle Landeskrankenhaus Linien 7, 8, 20, 21, 24, 27, 28
 S-Bahn: Haltestellen Mülln und Aighof
 Auto: Wenn möglich benutzen Sie die öffentlichen Verkehrsmittel. Ansonsten stehen Ihnen unsere Parkplätze im Parkhaus, in aller Regel kostenpflichtig, zur Verfügung.

ALLES UNTER EINEM DACH



ALLES UNTER EINEM DACH

Das Zentrum für Kinder- und Jugendmedizin der SALK in seinen neuen Räumlichkeiten vereint die Universitätsklinik für Kinder- und Jugendheilkunde mit Division Neonatologie und reKiZ sowie die Universitätsklinik für Kinder- und Jugendchirurgie unter einem Dach. Sie bilden nun auch räumlich ein multi- und interdisziplinäres Zentrum mit kurzen Wegen rund um das Kind.



UK für Kinder- und Jugendheilkunde
 reKiZ – Pädiatrische Neurorehabilitation
 Vorstand:
 Prim. Univ.-Prof. Dr. Wolfgang Sperl



UK für Kinder- und Jugendchirurgie
 Vorstand:
 Prim. Univ.-Prof. Dr. Roman Metzger



Pflegedienstleitung
 Zentrum für Kinder- und Jugendmedizin
 Alexander Gruber, B.A.



Wir decken alle wichtigen Subdisziplinen in Pädiatrie so wie Kinder- und Jugendchirurgie ab und engagieren uns in Lehre und Ausbildung der MedizinstudentInnen, FachärztInnen und KinderkrankenpflegeschülerInnen. In verschiedenen Spezialbereichen wird Forschung mit internationalen Kontakten in eigenen Speziallabors betrieben.

Unser multiprofessionelles Team aus Experten stellt die PatientInnen und deren Familien in den Mittelpunkt: Ein Großteil der Kinder und Jugendlichen wird bereits mit Begleitpersonen aufgenommen, da die Integration der Eltern in Behandlung und Betreuung ganz wesentlich für den Genesungsverlauf ist.



Koordination/Kontakt:
 Prim. Univ.-Prof. Dr. Wolfgang Sperl
 Universitätsklinik für Kinder- und Jugendheilkunde
 Landeskrankenhaus
 Müllner Hauptstraße 48
 A-5020 Salzburg
 Tel.: +43(0)662 4482-2600
 Fax: +43(0)662 4482-2604
 Email: sekretariat-kinderklinik@salk.at

Zentrum für Kinder- und Jugendmedizin
 Haus E (Eingänge E 1, E 2, E 3)
 Haus P 7 (Eltern-Baby-Zentrum)

Stand 01/15 | 284715 COL



Gemeinnützige Salzburger Landeskliniken Betriebsgem. b. H.
 Landeskrankenhaus | A-5020 Salzburg | Müllner Hauptstr. 48 | www.salk.at

ORIENTIERUNGSHILFE

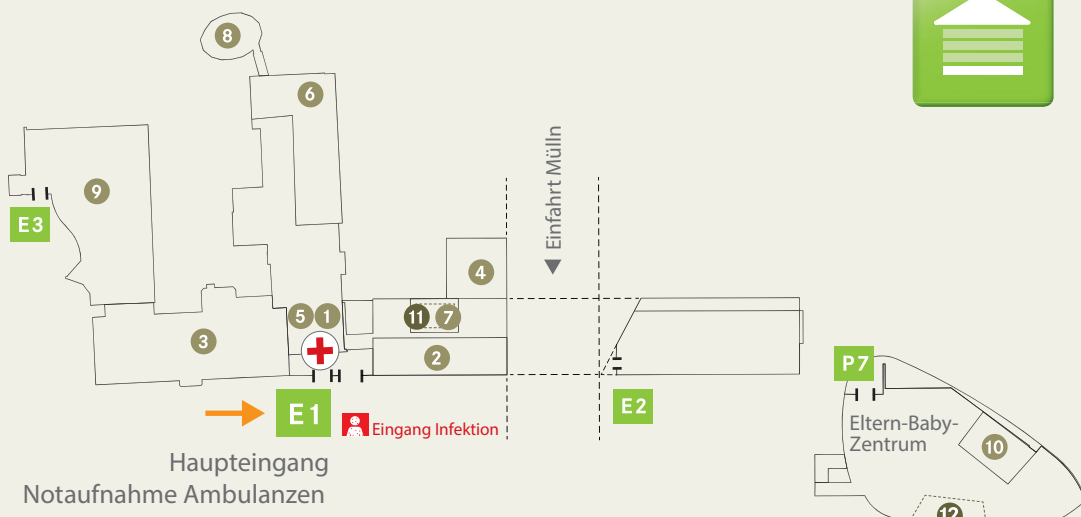
UNIVERSITÄTSKLINIK
 FÜR KINDER- UND JUGENDHEILKUNDE
 MIT DIVISION FÜR NEONATOLOGIE UND
 REKIZ – PÄDIATRISCHE NEUROREHABILITATION

UNIVERSITÄTSKLINIK
 FÜR KINDER- UND JUGENDCHIRURGIE

Die interdisziplinäre Zusammenarbeit mit verwandten Fachbereichen wird auch durch die Infrastruktur des Zentralkrankenhauses der Salzburger Landeskliniken und des Universitätsklinikums der PMU in besonderem Maße gewährleistet. Alles für das Wohl Ihres Kindes.



HAUS E | EBENE 0



Ebene 0

Eingang E 1

- 1 Notfall Kinder & Jugend
- 2 Kinder- u. Jugendmedizin Ambulanz
- 3 Kinder- u. Jugendchirurgie Ambulanz
- 4 Allergie- und Lungenambulanz
- 5 Psychosomatik (Anmeldung)
- 6 Radiologie
- 7 Routinelabor
- 8 Pavillon

Eingang E 3

- 9 Psychosomatik, Jugendmedizin Station 01

Eingang P 7

- 10 Neonatologie Ambulanz

Ebene -1

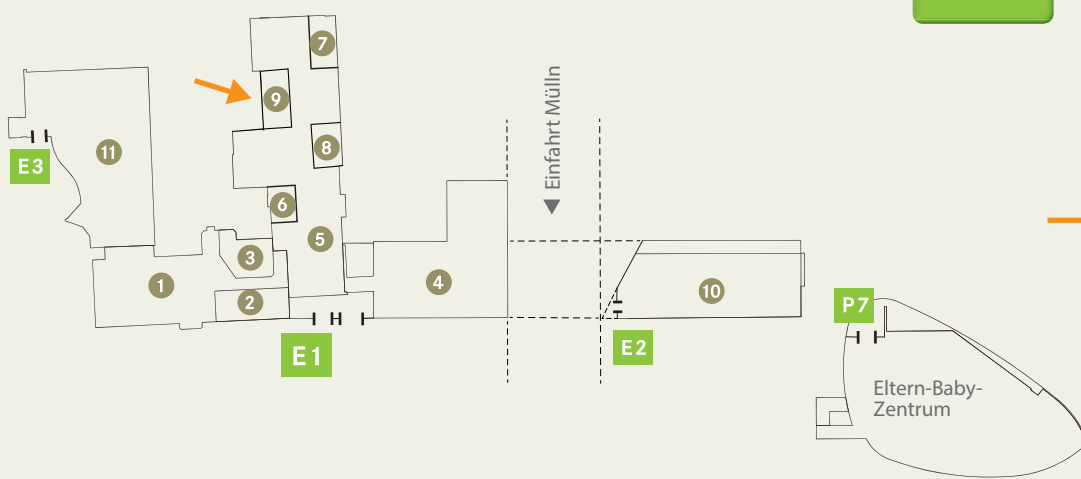
Eingang E 1

- 11 Ernährungsberatung

Eingang P 7

- 12 Elternschule

EBENE 1



Ebene 1

Eingang E 1

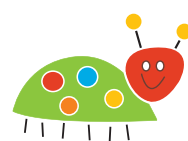
- 1 Nachsorge- Beratung- Soziale Arbeit
- 2 Kardiologieambulanz
- 3 Funktionsdiagnostik
- 4 Neuropädiatrie, EEG
- 5 Heilstättenschule Schulraum
- 6 Elternrefugium
- 7 Primariat
Kinder- und Jugendheilkunde
- 8 Pflegedienstleitung Zentrum für
Kinder- und Jugendmedizin
- 9 Bibliothek

Eingang E 2

- 10 Psychosomatik

Eingang E 3

- 11 Kleinkinder und Säuglinge
Station 11



EBENE 2



Ebene 2

Eingang E 1

- 1 Klinische Genetik
- 2 Intensivstation Station 22
- 3 Neurorehabilitation (reKiZ) Station 23
- 4 Speziallabor Mitocenter
- 5 Speziallabor Laura Bassi
- 6 Aufwachbereich
- 7 OP-Bereich

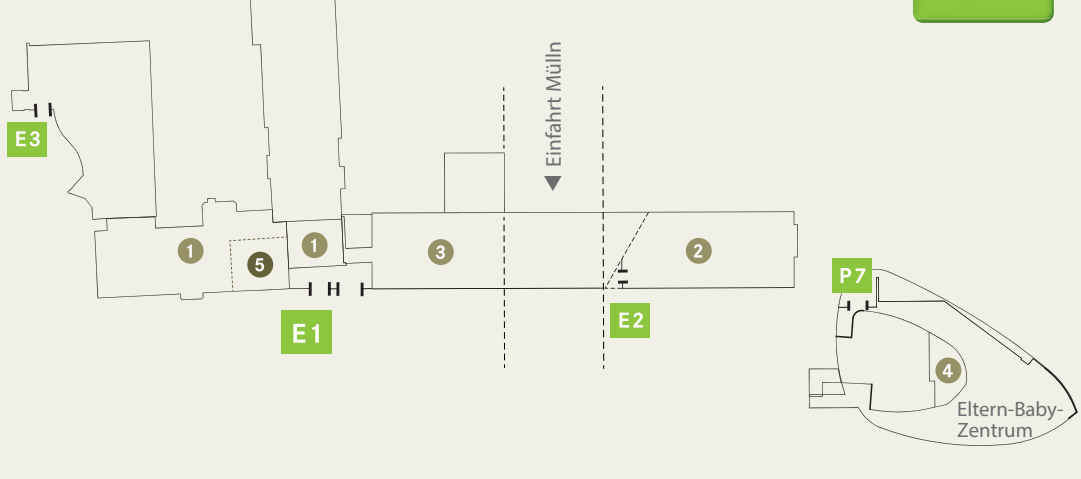
Eingang E 3

- 8 Onkologie Ambulanz
- 9 Onkologie (Sonnenschein)
Station 21

Eingang P 7

- 10 Neonatologie Station

EBENE 3



Ebene 3

Eingang E 1

- 1 Kinder- und Jugendchirurgie
Station 31
- 2 Eltern/Kind Station 32
- 3 Tagesklinik

Eingang P 7

- 4 Leitung Division Neonatologie

Ebene 4

Eingang E 1

- 5 Primariat
Kinder- und Jugendchirurgie

Ambulanzen

Notfall Kinder und Jugend	Ebene 0	1
Allergie- und Lungenambulanz	Ebene 0	4, 4
Funktionsdiagnostik	Ebene 1	3
Kardiologieambulanz	Ebene 1	2
Kinder- und Jugendchirurgie Ambulanz	Ebene 0	3
Kinder- und Jugendmedizin Ambulanz	Ebene 0	2
Klinische Genetik	Ebene 2	1
Neonatologie Ambulanz	Ebene 0	10, 9
Neuropädiatrie, EEG	Ebene 1	4
Onkologie Ambulanz	Ebene 2	8
Psychosomatik (Anmeldung)	Ebene 0	5, 5
Radiologie	Ebene 0	6

OP-Bereich

Ebene 2 7

Stationen

Eltern-Kind Station 32	Ebene 3	2
Intensivstation Station 22	Ebene 2	2
Kinder- und Jugendchirurgie Station 31	Ebene 3	1
Kleinkinder & Säuglinge Station 11	Ebene 1	11
Neonatologie Station	Ebene 2	10
Neurorehabilitation-reKiZ Station 23	Ebene 2	3
Onkologie (Sonnenschein) Station 21	Ebene 2	9
Psychosomatik, Jugendmedizin Station 01	Ebene 0	9

Labore

Laura Bassi	Ebene 2	5
Mito-Center	Ebene 2	4
Routinelabor	Ebene 0	7

Sonstige Einrichtungen

Aufwachbereich	Ebene 2	6
Bibliothek	Ebene 1	9
Elternrefugium	Ebene 1	6
Elternschule	Ebene -1	12
Ernährungsberatung	Ebene -1	11
Heilstättenschule Schulraum	Ebene 1	5
Nachsorge - Beratung - Soziale Arbeit	Ebene 1	1
Pavillon	Ebene 0	8
Tagesklinik	Ebene 3	3

Primariate und Leitungen

Primariat Kinder- und Jugendmedizin	Ebene 1	7
Leitung Division Neonatologie	Ebene 3	4
Primariat Kinder- und Jugendchirurgie	Ebene 4	5
Pflegedienstleitung	Ebene 1	8

